

الأجانب غير الشرعيين في فرنسا

نصيحة من سيماد
للتعامل مع الإدارة

La Cimade
Ile-de-France Champagne
L'humanité passe par l'autre



La Cimade IDF
46 bd des Batignolles • 75017 PARIS
01 40 08 05 34 • www.lacimade.org

شهادات دراسية لأطفالكم، شهادة
مكان السكن، كشوف الرواتب،
تسجيلات في دروس الفرنسية و
الدبومات، مراسلات مختلفة ...

كيفية تحضير ملفك ؟

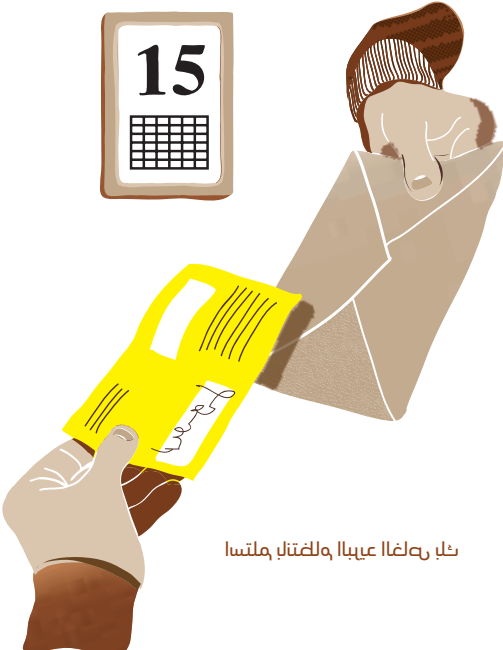
لا تنسى القيام بتصريح
ضرائبك كل سنة حتى لو لم
تكن لديك مداخيل:

إنه أفضل دليل وجود في فرنسا !

تأكد دائما من وصول بريدك.

في حال تغيير العنوان: يجب إخبار عن طريق
البريد المسجل كل الإدارات التي في حوزتها
ملفك (الضمان الإجتماعي، المحافظة ...)

عليك بالذهاب إلى مكتب البريد للبحث
عن بريدك المسجل. لديك 15 يوما فقط
لإستلامه بعد تلقيك إشعار ساعي البريد.
إحفظ جيدا الظرف البريدي.



كل هذا عيبا هلفلتا ملتسا

1

إحفظ بجميع الوثائق و الرسائل بإسمك

ستساعدك لإثبات وجودك بفرنسا من أجل
طلب تصريح إقامة.

إحتفظ بالملف لديك و
بنسخة لدى صديق بإمكانه
إحضارها لك إذا لزم الأمر.

لا تنسى أن ترتب سنويا كل الوثائق المتعلقة
بمايلي:

المشاكل في بلدك

دخولك إلى فرنسا (تأشيرة، تذكرة الطائرة أو
القطار ...)

وثائق هويتك

إستمارة طلب اللجوء أو الإقامة

الوثائق المقدمة من طرف المحافظة،
المكتب الفرنسي لحماية اللاجئين و عديمي
الجنسية «OFPPRA»، المحكمة الوطنية لحق
اللجوء «CNDA»، الشرطة و المحاكم

تصريحات العوائد، وصائق طبية، شهادات
الضمان الإجتماعي، فواتير الهاتف أو
الكهرباء، بطاقة نافيجو « Navigo Pass » ،

لمساعدتك في إنشاء ملفك: التحقق من الوثائق، تصنيفها ...

عدم الذهاب بمفردك(ي)، يجب الذهاب برفقة شخص فرنسي أو مقيم شرعي.

لمذا ؟

لمساعدتك إذا تلقيت صعوبات: فهم وثيقة، حاجة إلى شهود و خصوصا في حالة رفض طلبك في الشباك.

للرد في حالة إعتقال: صديقك لن يمنع ذلك حتما لكنه يستطيع الإتصال بمحاميك، الجمعية التي تدعمك أو عائلتك.

لتكون لديك رفقة: مدة الإنتظار طويلة جدا !

ما عليك فعله قبل تقديم طلب بالمحافظة ؟

2

من المهم جدا الإتصال بجمعية أو محامي علي دراية بقانون الأجانب.

لمذا ؟

لتقييم فرص و مخاطر الذهاب إلى المحافظة: فأحيانا من الأفضل الإنتظار قبل دفع الملف للحد من أسباب الرفض: مثل الإنتظار للحصول على المزيد من الأدلة التي تثبت الوجود بفرنسا

لتحديد أفضل إستراتيجية تبعا للوضع الخاص بك: ملف كموظف، أسباب عائلية، طلب اللجوء



ساعي البريد.

إتصل فوراً بجمعية أو محامي.

طعن في 48 ساعة: إن لم تتلقى رداً من جمعيتك أو من محاميك، أرسل بنفسك الطعن الأول عن طريق الفاكس، يجب إنهاؤه بسرعة. في هذا الطعن، تحدث عن وضعيتك بفرنسا؛ عائلتك، روابطك في فرنسا، عملك، حالتك الصحية، المخاطر التي يمكن أن تتعرض لها إذا قمت بالعودة إلى بلادك.

ما هو قرار ملزم بمغادرة البلاد ؟

إنها وثيقة تصدرها المحافظة و التي تأمرك بمغادرة فرنسا

طعن في 30 يوماً: خذ موعداً مع محامي أو جمعية قبل نهاية 30 يوماً.

و إلا فعليك أن تطلب بنفسك مساعدة قضائية في مهلة 30 يوماً. ستجد ملف حول المساعدة القضائية في الإنترنت، في المحاكم و عبر الجمعيات.

المساعدة القضائية تمنح للأشخاص بدون موارد أو ذات موارد قليلة.

إذا تم تسليمك امر بمغادرة الأراضي، اتصل على الفور بمحام أو جمعية

ماذا تفعل قبيل قرار ملزم بمغادرة البلاد ؟

3

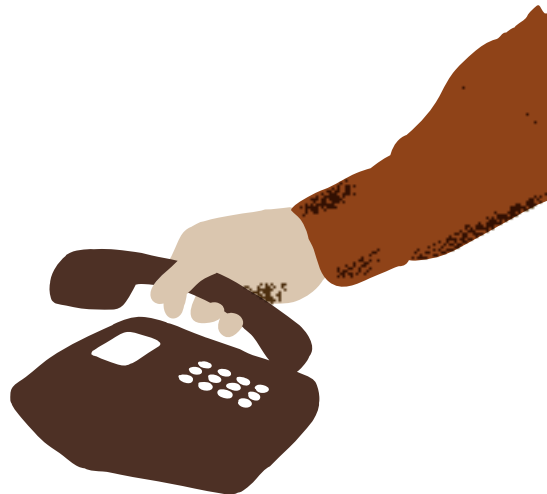
قرار مغادرة البلاد يمكن أن يسلم لك

في المحافظة أو برسالة مسجلة بناء على طلب بطاقة إقامة أو طلب لجوء.

في مركز الشرطة بعد القيام بالتحقق من الهوية

لإرسال الطعن لديك 30 يوماً أو 48 ساعة فقط !

المهلة مكتوبة على وثيقة المحافظة. حذاري، إذا تلقيت الرسالة عن طريق البريد، يبدأ احتساب المهلة عند إستلام البريد. إن لم تفعل ذلك فتبدأ المهلة بتاريخ مرور



هام، الطعن الوحيد ذات فعالية هو الطعن لدى المحكمة الإدارية

عنوان المحكمة مسجل على
وثيقة المحافظة

طلب المساعدة القضائية يمكنك من
الحصول على محامي مجاني يقوم بالطعن.

بمجرد إرسال الطعن، لا يمكن طردك قبل
جواب المحكمة، لكن بالرغم من ذلك يمكن
أن تنقل إلى مركز إحتجاز.

إذا تقيت إستدعاء لجلسة في المحكمة
الإدارية، فمن المهم جدا الذهاب.

لا يوجد أي خطر للتوقيف أو الإعتقال.



الاجراء الوحيد الفعال هو طلب
طعن موجه إلى المحكمة
الإدارية

إحتفظ برقم هاتف محاميك أوالجمعية التي تدعمك أو احفظه جيدا !

إن كان ممكنا فأمشي أو إستعمل الدراجة.

إجتنب السياقة و إرتدي حزام الأمان جيدا و
لو كنت راكبا.

إذا ذهبت إلى المحافظة بعد تلقيك
لإستدعاء مكتوب عليه « لتنفيذ أمر الترحيل
» سوف يتم القبض عليك لنقلك إلى مركز
الإحتجاز.

لديك الحق في رفض دخول الشرطة إلى
منزلك.

لا تستطيع الشرطة الدخول بقوة إلا في
ظروف معينة و محدودة جدا (تلبس بجريمة،
مذكرة تفتيش).

في حالة تفتيش:

يمكن للشرطة التحقق من هويتك ومن
حقك أن تتواجد في فرنسا



تجنب الأماكن التي توجد فيها
التفتيش المتكررة ومحطات السكك
الحديدية الرئيسية والمطارات وتجنب
البقاء بالقرب من محطات المترو

ما عليك فعله قبيل الشرطة ؟

4

إحمل معك دائما نسخة من:

شهادة السكن أو شهادة إيواء + فاتورة
الكهرباء «EDF»

الوثائق المستلمة من طرف المحافظة
(إيصال، إستدعاء، وصل إستلام ملف تصريح
إقامة، ...)

شهادات طبية و الوصفات الطبية الأخيرة

آخر شهادة مدرسية لأطفالك

نسخة لبطونتك أو طلب مساعدة قضائية

إذا كان جواز سفرك بدوزة الشرطة، فبإمكانها طردك بسرعة.

إجتنب مخاطر التفتيش:

تفادي الأماكن التي يكثر فيها التفتيش
مثل المحطات الكبيرة (Gare du Nord,
Châtelet)، المطارات، و تجنب البقاء قرب
محطات الميترو و RER.

سافر دائما بتذكرة أو بطاقة نافيجو «Passe
Navigo» سارية المفعول. هناك العديد من
نقاط المراقبة في النقل العمومي (ميترو،
حافلة، قطار).



لست مضطرا ابدا الى التوقيع على وثائق الشرطة

لا يمكن للشرطة ان تكبلك إلا إذا ابدت
مقاومة

في النهاية، يمكن للإدارة

1 - التأكد من حقك في التواجد في فرنسا
وإطلاق سراحك

2 - ان تسلمك طلب التزم بمغادرة الأراضي
في غضون 03 يوما والإفراج عليك

3 - ان تسلمك طلب التزم بمغادرة الأراضي
دون تأخير وأن تأخذك إلى مركز الاحتجاز.

في جميع الحالات، راجع بأسرع وقت
جمعية أو محام

لهذا يمكن أن تقاد إلى مخفر الشرطة و
تبقى لمدة تصل إلى 16 ساعة

قدم الوثائق التي بحوزتك الي الشرطة، اشرح
حياتك في فرنسا (وظيفتك، عائلتك، صحتك
...) وإذا كان لديك حاليا اجراءات في الولاية
او المحكمة

إذا كنت قد وصلت للتو الى فرنسا لطلب
اللجوء أخبر الشرطة و اشرح المخاوف التي
لديك في بلدك

إذا لم تكن وثائقك معك، لديك الحق في
استردادها بتقديم طلب إلى الشرطة

أعط عنوان (سكنك أو سكن أحد الأصدقاء)
الذي يمكنك تقديم وثيقة اثبات بشأنه أو
شهادة اواء

يمكن للشرطة أخذ بصماتك: إخفاء هويتك
يمكن ان يسبب مشاكل

- من الأفضل الإجابة على أسئلة الشرطة
حول هويتك و وضعك

إجاباتك تستخدم لمراجعة وضعك من قبل
الإدارة

ومع ذلك إذا كان هناك سؤال مزعج،
 بإمكانك الامتناع عن الإجابة

لك الحق في طلب مترجم، في الاتصال
بمحاميك أو محامي مجانا و في مراجعة
الطبيب

لديك الحق في الاتصال هاتفيا بأسرتك
بقنصلية بلدك، بمحاميك والشخص الذي
تريد في أي وقت

رحلة طائرة، فيامكان المكتب (OFII) إسترداد
رواتبك و أمتعتك.

قم بزيارة المصلحة الطبية من أجل أي
مشكل صحي.

يحق لك إستقبال زيارات يوميا: على الزائر
القدوم ببطاقة هويته. من الأفضل أن يكون
في وضعية شرعية !

يستطيع أن يحضر لك ما تحتاجه: كتب، كعك،
أقلام، تبغ، هاتف بدون آلة تصوير....

بعض الأغراض ممنوعة في الإحتجاز.

إن لم تستطع رؤية الجمعية أ الإِتصال
بمحاميك:

**لديك 48 ساعة، منذ
خروجك من مركز
الشرطة، لإرسال
الطعن إلى المحكمة
الإدارية، بما في ذلك
عطلة نهاية الأسبوع.**

- أطلب من الشرطة إستمارة الطعن أمام
المحكمة الإدارية

- قم بملأ الإستمارة موضعا حياتك في
فرنسا

- أطلب من الشرطة أن ترسل الطعن بسرعة
إلى المحكمة و عليك بأخذ وصل تبليغ
إستلام الفاكس

- إتصل بالجمعية في أسرع وقت ممكن.

ماذا تفعل في حالة وجودك بمركز الإحتجاز؟

5



يمكن للزوار توفير ما تحتاج إليه و
انت قيد الاحتجاز

لدى وصولك إلى مركز الإحتجاز:

إذهب فوراً لمقابلة جمعية دعم الحقوق:
فيامكانها أن تعطيك معلومات، تساعدك
للقيام بالطعن، الإِتصال بمحاميك

إتصل بمحاميك إذا كان لديك

إتصل بالشخص الذي يستطيع أن يحضر نسخة
من ملفك لك و لمحاميك أيضا

قم بزيارة المكتب الفرنسي للهجرة و
الإدماج (OFII) : سيسمحون لك أن تتصل
بعائلتك، شراء بطاقة هاتفية، إستعادة كمية
من المال أو كل ما تحتاج له. إن برمجت لك