



RAPPORT D'ACTIVITÉ 2025

ACCUEILLIR EST DEVENU UN ACTE **POLITIQUE**

Chaque jour, les équipes de La Cimade accueillent, écoutent, accompagnent. Ce travail est patient, exigeant, souvent invisible. Il est aussi profondément politique.

Défendre les droits des personnes exilées, c'est affirmer une vision de la société où la dignité ne dépend pas d'un statut administratif. Une société où l'accès aux droits est effectif pour toutes et tous.

Dans un contexte où les discours de rejet se banalisent, notre engagement reste intact. Il se nourrit des rencontres, des résistances, des solidarités que nous voyons à l'œuvre au quotidien. Rien de cela ne serait possible sans les bénévoles, les partenaires, et toutes celles et ceux qui, à nos côtés, refusent l'indifférence.

Ce rapport en témoigne. Mais au-delà des chiffres et des actions, il porte une conviction simple : les droits fondamentaux ne se négocient pas.

Ils se défendent.

A LIRE : "ÉLOGE DE LA FRATERNITÉ"

UNE AVENTURE CIMADE

"Éloge de la fraternité" est un livre de témoignages, d'engagement et d'espérance. Écrit par des bénévoles de La Cimade, il plonge au coeur de dix années de permanences hebdomadaires à Montbéliard, où des hommes et des femmes venus d'ailleurs cherchent un statut légal, un avenir parfois simplement un peu d'humanité.

Entre récit collectif et récits singuliers, l'ouvrage donne à voir les absurdités administratives, les violences de l'exil, mais aussi la force des solidarités qui se tissent dans l'accueil. Les auteurs y mêlent cas concrets, éclairages juridiques et regards humanistes, démontrant les préjugés pour rappeler que la migration n'est pas une menace, mais une réalité mondiale qui appelle fraternité et justice.

LA FORCE DU TÉMOIGNAGE

À travers des histoires bouleversantes - Marie-Angèle, Danuta, Rachid, Domingo, Fatoumata et tant d'autres -, le lecteur entre dans la vérité nue de parcours marqués par la guerre, la faim, la peur, mais aussi par la dignité et la volonté de vivre. Face aux murs qui s'élèvent et aux lois qui se durcissent, ce livre affirme une conviction : il n'y a pas d'étrangers sur cette Terre.



Un plaidoyer vibrant pour la fraternité, au coeur même de notre devise républicaine : Liberté, Égalité, Fraternité.

Disponible en librairie.

SOMMAIRE

L'humanité passe par l'eau



En France, « l'étranger »
n'est ni un problème
ni une menace.

01 Accompagner un
mouvement militant

02 Sortir de la précarité
administrative

03 Lutter contre les
préjugés

04 Permettre l'accès
au français

05 Agir dans toute la
région

06 Rapport financier

07 Nous contacter

ACCOMPAGNER UN MOUVEMENT MILITANT.

L'équipe régionale, composée du bureau régional, du conseil régional et de l'équipe salariée, œuvre à faire vivre la dynamique associative à l'échelle de la Franche-Comté Bourgogne.

La région s'inscrit dans le projet associatif national, qui repose sur 3 piliers fondamentaux :

- Agir aux côtés des personnes exilées
- Témoigner et revendiquer
- Renforcer nos partenariats, réfléchir et faire ensemble.

En lien avec les orientations nationales, la région Franche-Comté Bourgogne établit sa feuille de route, définit ses axes prioritaires, au regard des réalités et des besoins du territoire.



Les temps forts de la vie associative

12

formations
thématiques

4

formations vie
associative

11

réunions des instances
régionales

Agir en partenariat

La région Franche-Comté Bourgogne se donne comme priorité de développer les actions en partenariat, que ce soit avec des structures extérieures alliées, ou entre les groupes de notre région.

Plusieurs enjeux ont été identifiés comme incontournables pour les 3 années à venir : la lutte **Anti-CRA**, la lutte **contre les dysfonctionnements chroniques des préfectures et de l'ANEF** et la lutte **contre les extrêmes-droites**.

Pour cela, la région se donne comme ligne de conduite de **mutualiser ses moyens** avec d'autres, de **participer à des collectifs** inter-associatifs, de proposer des **actions de mobilisation et de plaidoyer communes** et de partager et mutualiser ses **constats de terrain**.

Faire Cimade

La solidité et la pérennité du mouvement en région reposent sur sa structuration. Aussi, La Cimade en Franche-Comté Bourgogne entend **renforcer l'esprit d'appartenance** des membres avec l'ensemble régional.

Les premiers travaux du mandat actuel consistent à **formaliser un parcours bénévole régional** afin que chaque nouvelle personne accueillie dans les groupes du territoire bénéficie d'un parcours d'intégration similaire et d'une formation continue qui permette d'effectuer son bénévolat sereinement.

L'équipe régionale souhaite également proposer **davantage de rencontres régionales** : autour de thématiques précises, pour des temps de partages d'expérience, pour des journées d'immersion.

Développer la sensibilisation

La sensibilisation devient une priorité lors du mandat 2025-2028. Alors que les réglementations se durcissent, la sensibilisation semble être la clé pour **promouvoir une autre vision de la société**, ouverte et accueillante.

Ces actions seront développées :

- Auprès de **tous les publics** : en milieu scolaire, dans la rue, auprès des partenaires
- **Avec les personnes exilées**, pour ne pas se substituer à leur parole
- En allant vers de nouveaux publics, avec l'objectif de **sortir de l'entre-soi** militant
- A l'occasion du festival annuel Migrant'Scène, mais pas seulement !

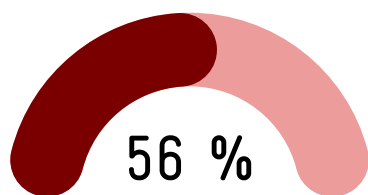
SORTIR DE LA PRÉCARITÉ ADMINISTRATIVE.

En région Franche-Comté Bourgogne, près de 140 bénévoles réparti-es dans 8 lieux de permanence accueillent, écoutent et accompagnent des personnes étrangères dans leurs démarches d'accès aux droits.

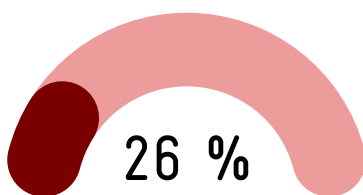
Au-delà de l'aide concrète que représentent ces permanences d'accueil, elles deviennent de véritables observatoires pour nourrir les plaidoyers développés par La Cimade.



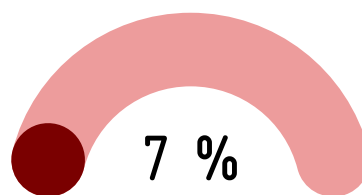
Les thématiques principales



Séjour

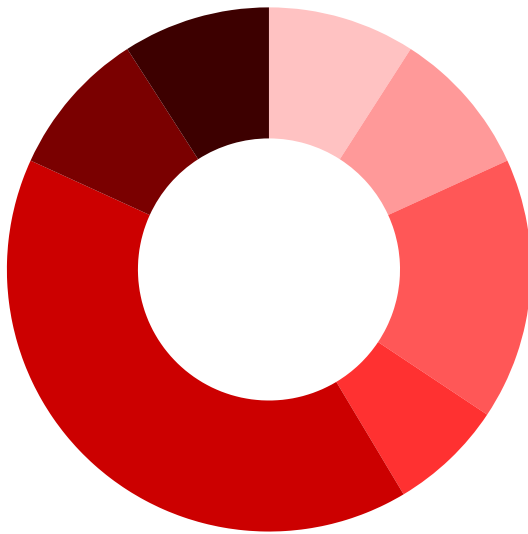


Asile



Protection de l'enfance

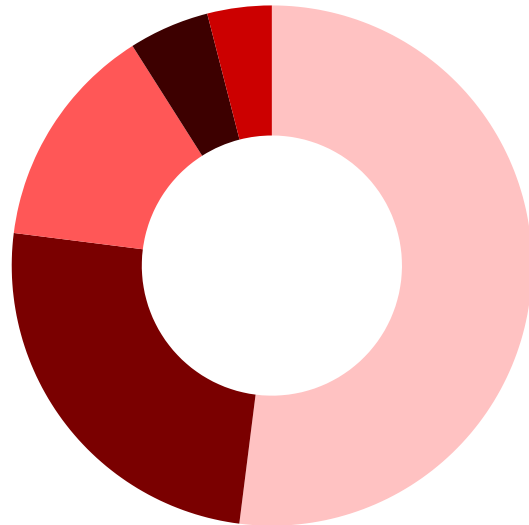
Les principaux types de demandes



- Accès à l'Aide Sociale à l'Enfance - 9%
- Accès à la demande d'asile - 9%
- Droits des bénéficiaires de la protection internationale - 16%
- Naturalisation - 7%
- Première demande de titre - 40%
- Regroupement familial - 9%
- Renouvellement de titre - 9%

Les principales carences observées

- Absence de réponse de la préfecture - 52%
- Dysfonctionnement ANEF - 25%
- Absence de créneau de RDV en préfecture - 14%
- Impossibilité d'accéder au Point d'Accès aux Droits (PAN) - 5%
- Absence de récépissé ou d'Attestation de Prolongation d'Instruction (API) - 4%



L'accompagnement en prison

Rien ne justifie une différence de traitement entre les personnes détenues au seul regard de leur nationalité. Pourtant, face aux difficultés spécifiques qu'elles éprouvent, La Cimade agit pour que les droits des personnes étrangères détenues soient effectifs. L'intervention se veut humaine, concrète et transversale.

Dans la région, un binôme de l'équipe de l'Yonne intervient au **centre de détention de Joux-la-Ville** depuis 2023 et a accompagné **24 personnes détenues** en 2025.

LUTTER CONTRE LES PRÉJUGÉS.

Chaque année en France, La Cimade mène plus d'un millier d'actions de sensibilisation afin de combattre les stéréotypes qui pèsent sur les personnes étrangères et pour apporter sa contribution à une meilleure compréhension des migrations. Cet engagement de terrain permet à un public varié de s'interroger sur les enjeux d'un accueil digne et d'une société interculturelle.



La sensibilisation en 2025

51 actions de sensibilisation
dont 17 en milieu rural

+ de 1300 personnes sensibilisées
dont 40% en milieu scolaire

46 partenaires impliqués

Zoom sur les tandems solidaires

Le dispositif des Tandems Solidaires permet de mettre en relation les établissements scolaires et les associations de Bourgogne-Franche-Comté œuvrant dans les domaines de la coopération, de la solidarité internationale, de l'éducation et du développement durable.

En 2024-2025, des tandems ont été menés par les groupes locaux de Dole, Dijon, Nevers et Montbéliard, autour de thématiques telles que la lutte contre le racisme et les discriminations, le vivre-ensemble, ou les migrations et l'éducation dans le monde.

Journée nationale de décryptage

Le 3 avril 2025 à Dijon, la région Franche-Comté Bourgogne accueillait la **11ème journée de décryptage** de La Cimade sur le thème de **la criminalisation des personnes exilées**.

Les journées de décryptage de La Cimade font se rencontrer régulièrement le milieu de la recherche, des associations et plus largement le monde militant autour d'un thème défini. Ces journées, ouvertes à l'externe, sont des temps de réflexion pour le mouvement Cimade et plus largement les personnes qui y participent.

Cette journée s'inscrivait dans le cadre du projet « Pour une meilleure protection des droits des personnes migrantes sur les parcours migratoires », porté par le service des Solidarités Internationales de La Cimade en lien avec l'Agence française de développement (AFD).

La journée était l'occasion d'aborder de nombreux enjeux soulevés par le thème choisi : qu'est-ce que la criminalisation ? En quoi est-elle spécifique en ce qui concerne les personnes exilées et migrantes ? La multiplication des poursuites à leur encontre, l'amalgame dans les médias entre délinquance et personnes étrangères, etc.



Tissons demain ! Place aux alternatives, place à l'altérité !

Le festival annuel de La Cimade, Migrant'Scène, avait lieu du samedi 15 novembre au dimanche 7 décembre 2025.

Au programme : projections-débats, expositions, spectacles vivants, à la croisée de la culture, de l'art, du sport, sous le signe de la convivialité et du partage.

À travers ce foisonnement de créations et d'échanges, le festival a mis en lumière de nombreuses initiatives inspirantes. Des initiatives qui contredisent les récits stigmatisants et simplifiés à outrance, trop souvent entendus sur les migrations, largement banalisés et amplifiés aujourd'hui par les tenants du rejet de l'autre, par les extrêmes-droites et leurs alliés.e.s. Non, les migrations ne sont ni un problème ni un fait nouveau mais une réalité humaine qui enrichit nos sociétés. Migrant'scène, c'est une invitation à regarder autrement, à écouter, à ressentir et à comprendre.

12

événements, dans
toute la région

946

personnes
touchées

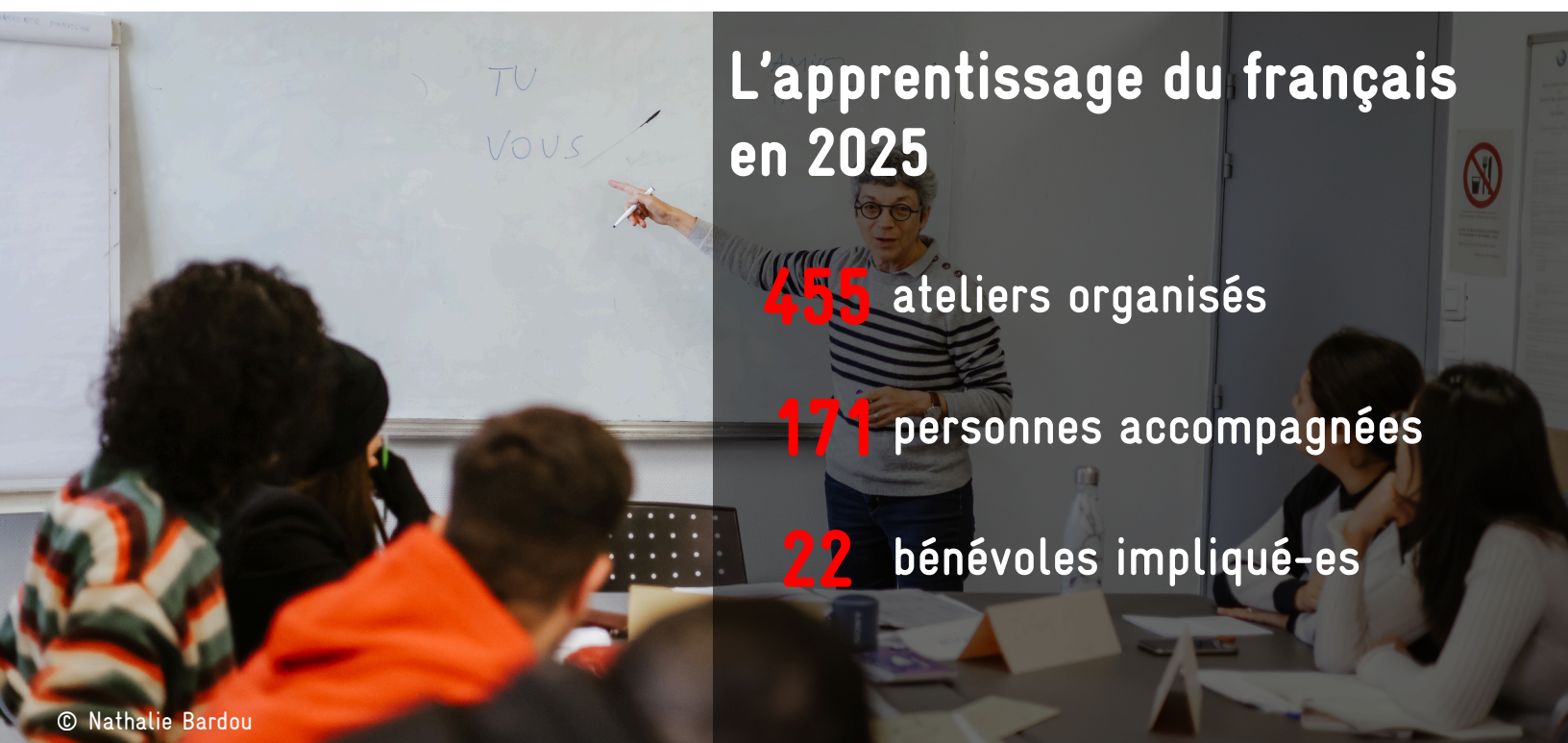
14

partenaires
impliqués

PERMETTRE L'ACCÈS AU FRANÇAIS POUR TOUTES ET TOUS.

Le droit à l'apprentissage de la langue et des références sociales du pays où l'on vit est un droit essentiel. Pouvoir communiquer librement, c'est pouvoir exister en tant qu' « être social », être respecté dans sa singularité. C'est aussi, pouvoir entrer pleinement dans la vie de citoyen. C'est pourquoi, l'apprentissage du français fait partie des premières demandes sociales auxquelles l'État doit répondre.

La Cimade (en Franche-Comté Bourgogne) propose des ateliers d'apprentissage de français à Dijon et Montbéliard.



“Le français pour toutes et tous”

La Cimade a rejoint le collectif “Le Français pour toutes et tous”, une démarche inter-associative qui regroupe des associations œuvrant dans le champ social et de l'apprentissage du français. Son objectif est de promouvoir l'accès à l'apprentissage du français pour tout adulte, notamment migrant, qui le souhaite sans condition de niveau, de durée, de parcours ou de statut.

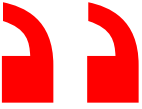
En 2025, le collectif s'est mobilisé le **8 septembre** pour dénoncer les dérives toujours plus discriminatoires de l'accès à l'apprentissage du français.

Le plaidoyer de La Cimade

A La Cimade nous affirmons que le partage d'une langue commune fait partie des solutions de **l'inclusion** et du **vivre ensemble**.

Nous revendiquons :

- Reconnaissance d'un **droit à l'apprentissage du français** pour toutes et tous et mobilisation de moyens pour rendre ce droit effectif.
- Proposer des **parcours de formation linguistiques adaptés**, disponibles sur l'ensemble du territoire, coordonnés avec des acteurs locaux et inscrits sur le long terme.
- Ne pas penser les formations uniquement en termes de niveaux de langue, mais plutôt **adaptées aux profils et aux parcours** des personnes.
- **Lever des exigences et obligations linguistiques en matière de droit au séjour**. Ce n'est pas en imposant une obligation de réussite à un examen que les personnes apprendront mieux le français, c'est en leur proposant un accompagnement et des formations linguistiques de qualité.

————— 

Les personnes étrangères sont soumises à des injonctions contradictoires intenable : des exigences de connaissance du français renforcées et une offre de formation dégradée.



Loi 2024 - Réhaussement de tous les pré-requis de connaissance du français pour avoir accès aux cartes pluriannuelles, aux cartes de résident et à la naturalisation



Circulaire Retailleau 2025 - Appréciation du niveau de français au moyen de certifications et diplômes de langues pour les dossiers d'admission exceptionnelle au séjour.



Dématérialisation des cours de français de l'OFII



Baisse des financements des actions d'apprentissage du français

AGIR DANS TOUTE LA RÉGION.



Besançon milite pour les jeunes en danger isolé·e·s

En 2025, 53 jeunes ont été accompagné·es par La Cimade et son partenaire SOLMIRE. Les défis sont multiples : reconnaissance de leur minorité, scolarisation, accès à un hébergement, stabilisation de leur situation administrative. La complémentarité des actions des associations bisontines permet aux jeunes de ne pas être isolé·e·s face aux défis administratifs.



Chalon engagée contre les violences vécues par les femmes exilées

Dans le cadre des festivals Festisol et Migrant'Scène, le groupe de Chalon-sur-Saône a souhaité sensibiliser le grand public aux violences spécifiques subies par les femmes étrangères. A cette occasion, l'exposition Femmes Fortes a été présentée : elle est le fruit d'un atelier mené par la photographe malienne Fatoumata DIABATE, avec un groupe de 15 femmes exilées prises en charge au Centre Franz Fanon à Montpellier.



Dole stimule le réseau inter-associatif de défense des droits

Engagé dans une dynamique inter-associative, le groupe de Dole participe activement aux mobilisations collectives en faveur de l'accueil, de la solidarité et de la défense des droits des personnes migrantes : mobilisation en faveur de la paix au Moyen-Orient, manifestation de soutien aux personnes retenues, journée internationale des migrants, Cercle de Silence... Autant d'occasions de renforcer le pouvoir d'agir de la société civile.

Dijon mobilise la région contre l'ouverture d'un CRA à Longvic

Portée par le projet de construction d'un centre de rétention administrative à Longvic à l'horizon 2027, La Cimade a rejoint le collectif Anti-CRA pour lutter contre ce projet mortifère. Mobilisations collectives, sensibilisation du grand public, rencontres avec les élu·e·s... la lutte se poursuit !



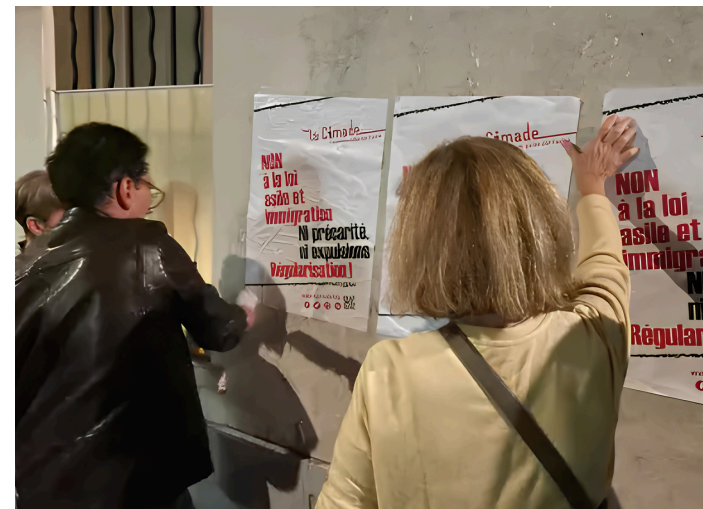
Montbéliard aux côtés des femmes afghanes

Shilah est une parmi tant d'autres. Une femme afghane contrainte à l'errance dans son pays qui lui est devenu hostile, parce qu'elle est une femme. Les témoignages se multiplient et l'équipe de Montbéliard se mobilise, en cherchant le soutien d'élue·s et d'activistes, pour que des visas au titre de l'asile soient enfin délivrés.



La Nièvre lutte contre les dysfonctionnements de la préfecture

2 ans de récépissés pour obtenir son titre de 10 ans après avoir été reconnu réfugié, 2 ans pour obtenir son titre "conjoint de français", 1 an pour pouvoir bénéficier du regroupement familial... Ces quelques exemples sont devenus la règle. En cause : des dysfonctionnements graves en préfecture et sur l'ANEF. La Cimade ne recule pas et entend bien faire appliquer le droit !



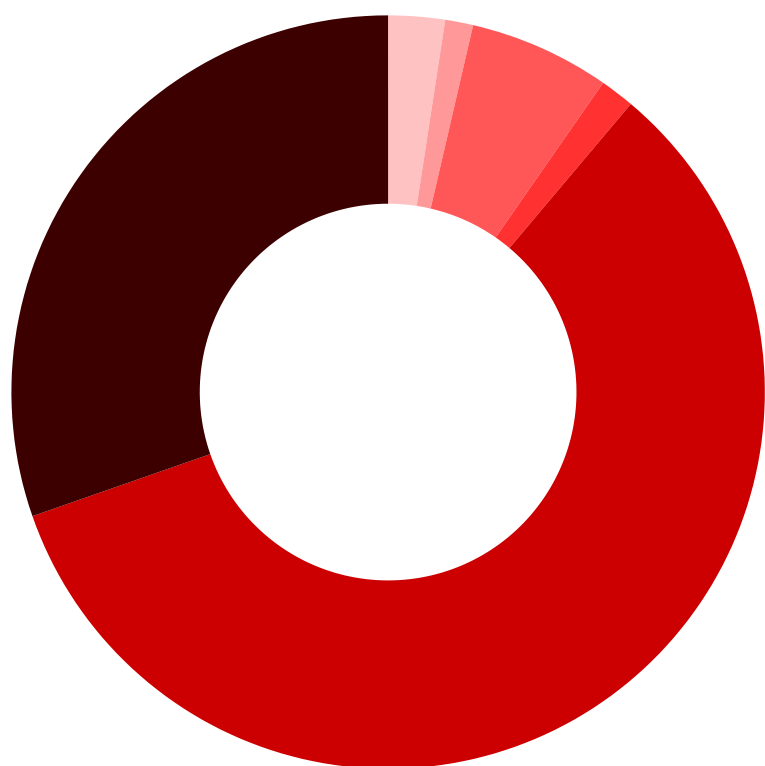
L'Yonne mobilisée pour une régularisation large et durable

"Avoir des papiers, c'est pas donné à tout le monde", tel était le mot d'ordre de la campagne de mobilisation nationale 2025. La Cimade dans l'Yonne a rejoint le mouvement en sensibilisant le grand public aux pratiques abusives des préfectures. La Cimade le martelle depuis de nombreuses années : régularisation large et durable pour toutes et tous !



RAPPORT FINANCIER.

Le modèle socio-économique de notre association est basé sur la mobilisation de milliers de bénévoles, la collecte de dons auprès des particuliers, les subventions publiques et privées, les concours publics.



Ressources 2025

- Cotisations - 2,4%
- Ventes de biens et prestations - 1,2%
- Subventions publiques - 6%
- Dons et abandons de frais - 1,5%
- Auto-financement - 58,5%
- Bénévolat - 30,3%

Nous tenons particulièrement à remercier les bailleurs locaux qui nous permettent de mener à bien nos activités : Région Bourgogne-Franche Comté, Cercle laïque Dijonnais, MJC Montchapet de Dijon, ville de Besançon, ville de Chalon-sur-Saône, ville de Dijon, ville de Sens, Église protestante Unie d'Auxerre, Église protestante Unie de Montbéliard, Eglise Protestante Unie de Nevers, Secours Populaire Antenne de Dole.

ILS NOUS SOUTIENNENT



NOUS RENCONTRER.

BESANÇON (25)

115 rue Battant, 25000 Besançon
07 85 79 99 81 | besancon@lacimade.org

CHALON-SUR-SAONE (71)

Espace Jean Zay, 4 rue Jules Ferry, 71100 Chalon-sur-Saône
07 53 27 94 08 | chalon-sur-saone@lacimade.org

DOLE (39)

5 avenue Aristide Briand, 39100 Dole
07 82 50 44 91 | dole@lacimade.org

DIJON (21)

2H rue Darius Milhaud, 21000 Dijon
03 80 53 31 19 | dijon@lacimade.org

MONTBELIARD (25)

8 rue Saint Saëns, 25200 Montbéliard
03 81 98 31 65 | montbeliard@lacimade.org

NEVERS (58)

5 bis rue Vauban, 58000 Nevers
06 40 83 99 80 | nevers@lacimade.org

YONNE - Auxerre (89)

2, rue des boucheries, 89000 Auxerre
07 70 63 11 07 | yonne@lacimade.org

YONNE - Sens (89)

Espace de la vie citoyenne, 35 rue de la Pépinière, 89100 Sens
07 70 63 11 07 | yonne@lacimade.org

ÇA CONTINUE... AVEC **VOUS** ?

CONTACTEZ-NOUS

Email/

franche-
comte.bourgogne@lacimade.org

Site internet/

<https://www.lacimade.org/>

Dans la région/

A Auxerre, Besançon, Chalon-sur-
Saône, Dijon, Dole, Montbéliard,
Nevers, Sens

La Cimade
Franche-Comté Bourgogne
L'humanité passe par l'autre